

Joana

Le Château des
Valkyries

Vasconcelos



Mit
**Kinder- &
Mitmach-Teil**
zum Raus-
trennen!



Das Begleitheft zur Ausstellung

Mit vielen Hintergrundinfor-
mationen zu den Kunstwerken

Veranstaltungstipps
auf Seite 39 | #jointgenerations

Lagepläne & Informationen
zu Ausstellung und Objekten

Landesmuseen
Schleswig-Holstein

Kultur des Nordens.

Mit freundlicher Unterstützung



ZEIT
STIFTUNG
BUCERIUS



rochebobois
PARIS

unter der Schirmherrschaft
BOTSCHAFT.
CULTURA
HERITAGE



PROVINZIAL




Die Sparkassen sind Partner der
Stiftung Schleswig-Holsteinische Landesmuseen
Schloss Gottorf



zdfkultur
partner

NDRkultur



IMPRESSUM

Kurator*innen

Ulrike Biedenbänder
Sonja E. Nökel
Thorsten Sadowsky
Ulrich Schneider

Bildung und Vermittlung

Friederike Bill
Thekla Kock

Gestaltung & Satz

Jürgen Schüller

Druck

Saxoprint
Naturpapier FSC, aus nach-
haltiger Forstwirtschaft

Bildnachweis

Alle Abb. der Werke von Joana
Vasconcelos: VG Bild-Kunst,
Bonn 2024

S. 1, 17: *Valkyrie Marina Rinaldi*, 2014,
© Anne Greuzat - Courtesy La Patinoire
Royale
S. 3, 5, 16, 20: *Valkyrie Marina Rinaldi*, 2014,
© Museu Coleção Berardo
S. 3, 5, 8, 10, 11: *Valkyrie Martha*, 2022,
© Atelier Joana Vasconcelos
S. 3, 4, 26, 32: *Jardim do Eden [Garden of
Eden]*, 2007–2024, © Agustí Torres
S. 4, 19, 29: *Marilyn (AP)*, 2011, © DMF –
Daniel Malhão Fotografia, Lisboa
S. 4, 28: *Coração Independente Vermelho
#3 (PA) [Red Independent Heart #3 (AP)]*,
2013, © Juergen Vogel - Courtesy Landes-
museum Bonn
S. 4, 30, 31: *Valkyrie Thyra*, © Lionel Balteiro,
Atelier Joana Vasconcelos
S. 5, 12: *Flaming Heart*, 2019–2022, © Tang
Contemporary Art

S. 5, 13, 23: *Big Booby #5*, 2019, © Atelier
Joana Vasconcelos
S. 5, 14, 21, 24: *Finisterra*, 2018, © Luís
Vasconcelos – Courtesy Atelier Joana
Vasconcelos
S. 5, 25: *Pantelmina #1*, 2001, © DMF –
Daniel Malhão Fotografia, Lisboa
S. 3, 36: *Pavillon de Thé*, 2012, © Luís Vas-
concelos – Courtesy Atelier Joana
Vasconcelos
S. 4, 34: *Ostfriesland*, 2017, © Galerie
Scheffel
S. 6: *Joana Vasconcelos Retrato*, © Arlindo
Camacho for Atelier Joana Vasconcelos
S. 18: *Valkyrie Material Girl*, © Anne Greuzat
– Courtesy La Patinoire Royale |
Microvalkyrie, © Atelier Joana Vasconcelos

© Porträts:
S. 7: Michael Staudt,
S. 24, 32: Claudia Dannenberg,
S. 31: Sonja E. Nökel,
S. 39: Melina Pötz

Illustrationen:
S. 1, 3, 19, 21, 22: Jürgen Schüller
S. 19, 20, 22: Nadine Harbarth,
Jürgen Schüller



10



32



16

36



4 Lageplan

6 Einführung

8–12 Kreuzstall

10 Martha

12 Flaming Heart

13 Wusstest Du, ...?

14–17 Reithalle

16 Marina Rinaldi

17 Wusstest Du, ...?

23–25 Reithalle

23 Big Booby

24 Finisterra

25 Pantelmina

26–32 Schloss

28 Red Independent Heart

29 Marilyn

30 Thyra

31 Wusstest Du, ...?

32 Garden of Eden

33 Wusstest Du, ...?

34–37 Eisenkunstguss Museum

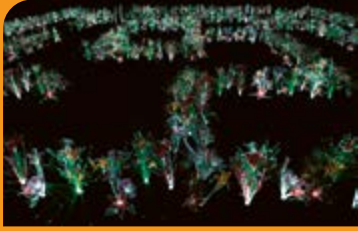
36 Ostfriesland

38 Wusstest Du, ...?

39 Veranstaltungstipps



INHALT



Schloss

Schlossinsel 1
24837 Schleswig

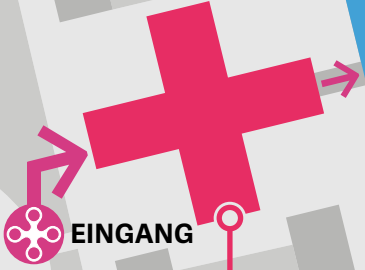


EINGANG



Eisenkunstguss Museum

Ahlmannallee 5
24782 Büdelsdorf



Reithalle

Die Eintrittskarte ist 2 Tage gültig

Kreuzstall





Joana Vasconcelos

Le Château des Valkyries

Joana Vasconcelos, geboren 1971 in Paris, verbindet in ihrem Werk mit einzigartiger Überzeugungskraft und Leichtigkeit Kunst, Mode und Design miteinander. Ausstellungen im Guggenheim-Museum in Bilbao, im Schloss von Versailles, in den Uffizien in Florenz und ihre Auftritte auf den Biennalen 2005 und 2013 in Venedig haben sie zu einer weltweit gefragten Künstlerin gemacht. Mit ihren sinnlichen Werken verzaubert sie das Publikum. Joana Vasconcelos, deren Eltern nach der Nelkenrevolution 1974 aus dem französischen Exil nach Portugal zurückkehrten, versteht sich als künstlerische Botschafterin ihres Landes. Ihr Werk ist geprägt von der Wertschätzung traditioneller portugiesischer Handwerks- und Handarbeitstechniken, die sie sich zunutze macht und in die Welt hinausträgt. In ihrem Atelier in Lissabon wird sie von einem großen Team unterstützt.

Insgesamt elf raumgreifende Installationen, darunter auch die Walküren *Marina Rinaldi* (2014), *Martha* (2022) und *Thyra* (2023) werden gezeigt. Joana Vasconcelos' Walküren sind selbstbewusst schwebende Wesen aus Stoffen, Spitzen, Stickereien, Wolle, Pailletten, Perlen, Federn und LEDs, die ihre textilen Körper in alle Richtungen ausstrecken und die Räume mit sanfter Macht einnehmen und besetzen.



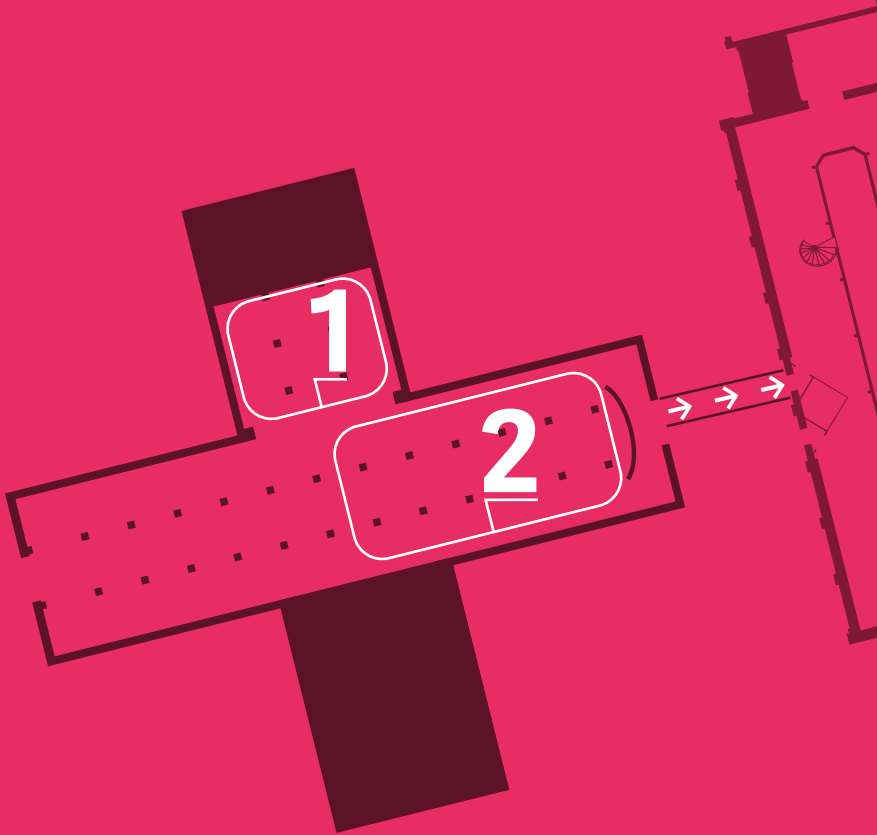
Dr. Thorsten Sadowsky
Wissenschaftlicher Vorstand & Direktor
Museum für Kunst und Kulturgeschichte





KREUZSTALL

- 1 Flaming Heart
- 2 Walküre Martha





Walküre Martha

2022-2024

Ulrich Schneider | Eine Sonderstellung innerhalb der Werkgruppe der Walküren nimmt *Martha* ein, die durch eine eigens für sie geschriebene Komposition sowie Choreographie weit über die visuelle Wahrnehmung hinausgeht. Durch die Einbeziehung von Musik und Tanz wird das Kunstwerk entgrenzt. Sichtbar wird dies in den Tentakeln, die den Kontakt zwischen den Tänzer*innen und der Walküre während der Performance herstellen.



© Aurélien Melan



Digitaler Tanzabend
18.9., 9.10., 30.10. | Digital

Anmeldung unter
service@landesmuseen.sh

„Es beeindruckt mich, wie Joana Vasconcelos immer wieder Grenzen der Kunst auslotet und spielerisch überschreitet.“ Ulrich Schneider

Flaming Heart 2019-2022

Sonja E. Nökel | Das überdimensionale Herz in verschiedenen Rot- und Lilatönen besteht aus handgefertigten Stoffkissen mit aufblasbarem Kern. Mithilfe von tentakelartigen Stoffadern ist es schwebend an der Decke befestigt. Die Arme greifen in den Raum hinein und verbinden das Herz mit seiner Umgebung. Dadurch bekommt das Herz eine mehrdeutige Erscheinung: Es soll ebenso menschliches Organ wie pflanzliche oder tierische Gestalt sein. Mit den gehäkelten Mustern, Stoffen, Pailletten und Fransen will Joana Vasconcelos an barocke, prunkvolle Dekorationselemente erinnern. Das reich bestückte Kunstwerk soll auf die Reinheit des Herzens anspielen. Es stellt sich kraftvoll gegen jede noch so verlockende Versuchung und bewahrt sich seine Unverdorbenheit.

„Wäre meine Wohnung groß genug, würde ich mir dieses flammende Herz sofort an die Wohnzimmerdecke hängen.“ Sonja E. Nökel

Die in das Werk eingearbeiteten LED-Lichter, die im Rhythmus menschlicher Herzschläge leuchten, verstärken das Pochen dieses imposant anmutenden Körpers.



Wusstest Du, ...?

... dass Kunsthandwerkstechniken wie Häkeln oder Stricken in Schleswig-Holstein und in Portugal eine lange Tradition haben?

Wir haben für Dich die Traditionen zwischen Portugal und Schleswig-Holstein verglichen:

1 In beiden Regionen gehört Kunsthandwerk fest zum kulturellen Erbe! Es gibt eine Vielzahl an Handarbeitstechniken, die durch gemeinschaftliche Treffen sowie im familiären Raum weitergegeben werden.

2 Beide Regionen verwenden oft traditionelle Muster und Motive. In Schleswig-Holstein lassen sich dennoch eher Einflüsse aus Skandinavien, wie zum Beispiel aus dem „Nordic Knitting“ erkennen, wohingegen portugiesische Handarbeiten durch arabische Einflüsse oder die landestypischen Fliesenmuster (Azulejos) geprägt sind.

3 Beide Regionen veranstalten regelmäßig Märkte und Ausstellungen, auf denen lokale Handwerker*innen ihre Arbeiten präsentieren und verkaufen können.

4 In Schleswig-Holstein sind das „Nadelbinden“ oder die „Schlingentechnik“ besondere Handarbeitstechniken. Beim Nadelbinden wird eine einzige Nadel verwendet, um Schlingen aus Garn zu bilden und diese miteinander zu verbinden. Es wurde traditionell zum Herstellen von Socken, Handschuhen und Mützen verwendet und erzeugt besonders robuste Ergebnisse.

5 In beiden Regionen zeichnet sich das Kunsthandwerk durch eine hohe Qualität und Detailarbeit aus. Es erfordert präzise Techniken und kann durchaus komplex sein.

6 Die Filé-Technik ist eine spezielle Art des Häkelns in der portugiesischen Handarbeitstradition. Sie ist geprägt durch filigrane und durchbrochene Muster. Bei dieser Technik werden dünne Garne verwendet, um luftige und transparente Stoffe zu schaffen. Ihren Namen hat diese Technik vom portugiesischen Wort für „Draht“ oder „Faden“.

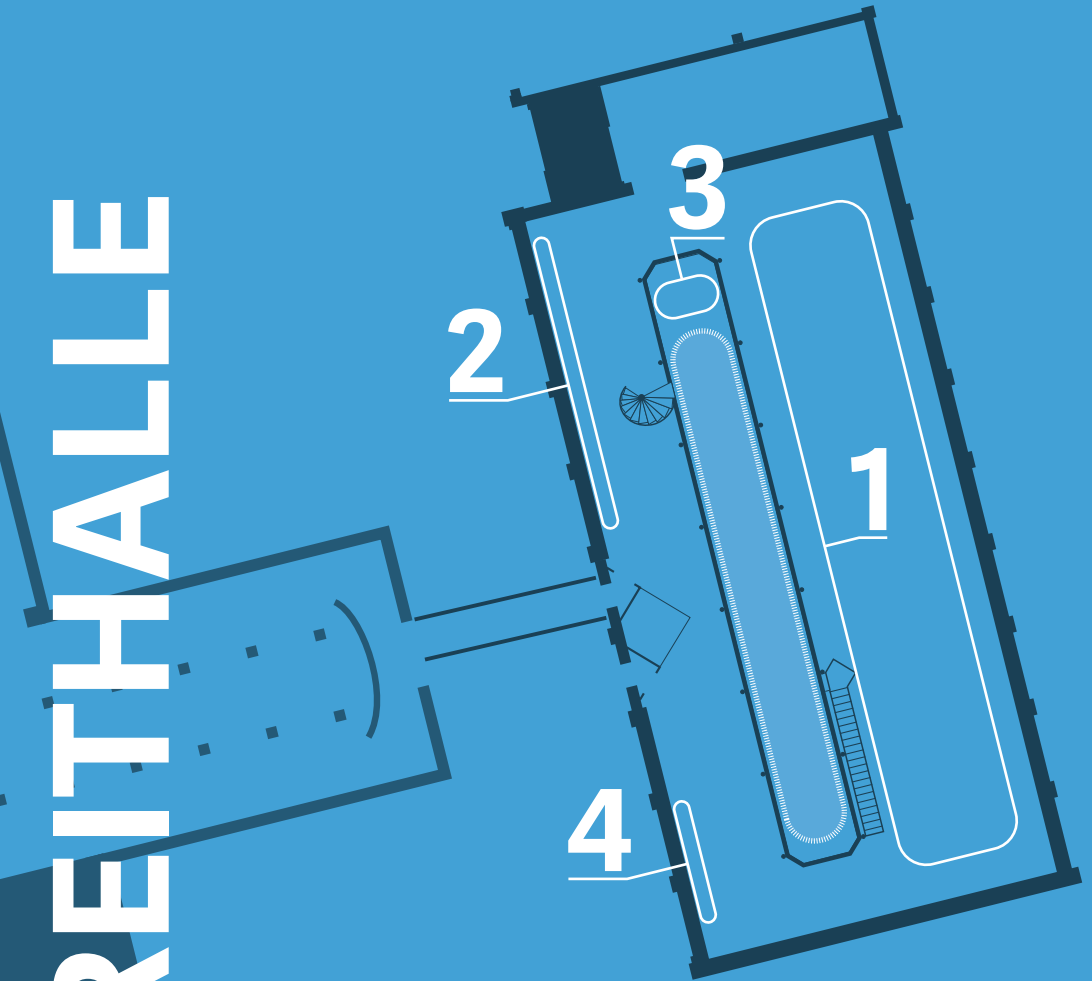


REITHALLE

- 1 Walküre Marina Rinaldi
- 2 Pantelmina
- 3 Big Booby
- 4 Finisterra



Mitmachstationen (auf der Empore)





Walküre Marina Rinaldi 2014

Thorsten Sadowsky | Diese Walküre feiert die italienische Schneiderin Marina Rinaldi, die in den 1850er-Jahren ein Atelier für Frauenmode gründete. Der italienische Modeunternehmer Achille Maramotti (1927–2005), der ein Jahrhundert später den Modekonzern Max Mara aufbaute, würdigte seine Urgroßmutter mit der Designmarke Marina Rinaldi. Als erstes High-Fashion-Haus kleidet sie seit mehr als vierzig Jahren Frauen ab Kleidergröße 40 ein und leistet damit einen wichtigen Beitrag zur Body Positivity-Bewegung.



„Diese schwebende Walküre ist von verschwenderischer, farbenfroher Eleganz; pompös in der Erscheinung und geschaffen durch die filigrane Kunstfertigkeit vieler Hände. Eine wunderbare Würdigung weiblicher Schaffenskraft und Selbstbestimmung.“ Thorsten Sadowsky

Wusstest Du, ...?

Was ist eigentlich eine Walküre?

Der Begriff „Walküre“ stammt aus dem Altisländischen und bedeutet wörtlich „die im Kampf Gefallenen wählen“. Walküren sind Figuren aus

der skandinavischen Mythologie. Sie werden traditionell als weibliche Kriegerinnen dargestellt, die von den Göttern, insbesondere Odin, ausgewählt wurden, um in den Schlachten die Seelen der tapfersten

Wusstest Du, ...?

Weiter auf Seite 18

Wusstest Du, ...?

Krieger zu sammeln und sie ins Jenseits zu führen. Sie werden oft als schöne, aber auch kriegerische Frauen mit Waffen und Rüstungen dargestellt. Walküren gelten dadurch als Symbol für Tapferkeit, Stärke, Tod und Schicksal.

Hier kannst Du auch Walküren finden!

- **Oper:** „Die Walküre“ ist der zweite Teil von Richard Wagners vieraktiger Oper „Der Ring des Nibelungen“.

- **Literatur und Kunst:** Der Begriff „Walküre“ wird manchmal verwendet, um starke, unabhängige und kriegerische weibliche Charaktere zu beschreiben.
- **Popkultur:** Hier wird der Begriff manchmal metaphorisch verwendet, um starke, kämpferische Frauen zu beschreiben, insbesondere solche, die in Berufen oder Aktivitäten arbeiten, die traditionell als männlich angesehen werden, wie zum Beispiel im Militär oder in der Sportwelt.
- **Technologie:** Der Begriff „Walküre“ wird gelegentlich auch für verschiedene Produkte, Dienstleistungen oder Projekte verwendet, um eine Verbindung zu Stärke, Zuverlässigkeit oder Innovation herzustellen.



↑ Material Girl, 2015

Mikrovalkyrie, 2014 →

Strick- & Flicktreff

Mehr Infos auf S. 39 | Schloss Gottorf & Eisenkunstguss Museum



Hallo und herzlich willkommen!

Ich bin Fredi und wohne auf Schloss Gottorf. Hast Du schon den riesigen Schuh gesehen? Die Künstlerin Joana Vasconcelos hat ihn gemacht.

Hm, ich kenne diese Teile irgendwoher ... vielleicht kann mir mein Freund Carl aus dem Eisenkunstguss Museum helfen.



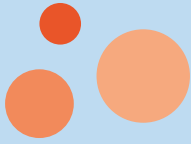
Kannst Du erkennen, woraus der Schuh zusammengebaut ist?

Ich glaube, Joana meint damit, dass Frauen nicht nur zu Hause kochen, sondern auch draußen Spaß haben und erfolgreich sein können. Sie hat den Schuh nämlich nach einer bekannten Schauspielerin benannt: Marilyn Monroe.

Hallo Fredi! Klar kann ich Dir helfen: Das sind Töpfe und Deckel. Warum hat Joana daraus wohl einen Schuh gemacht? Gehört er einer Riesenprinzessin?



Woraus würdest Du gerne ein Kunstwerk gestalten?



Fredi ist die Wolle ausgegangen. Welcher Faden führt zu Carls Wollknäuel?



Viele von Joanas Werken sind aus Stoffen oder Wolle gemacht. Für sie arbeiten viele Menschen. Manche können besonders gut stricken, andere können häkeln oder nähen. Gemeinsam bauen sie die bunten Stoff-Skulpturen zusammen. Eine Reihe davon nennt Joana Walküren. Sie sind oft starken Frauen gewidmet.

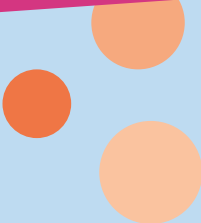


1 2 3



Wie heißen die Walküren in unserer Ausstellung?

- Martha
- Fredi
- Thyra
- Marina Rinaldi
- Joana



Komm mal hoch
auf die Empore!
Hier gibt es ganz
viel zum
Mitmachen.



Schau genau:
Zu welchem
Werk gehört
dieser
Ausschnitt?


Welche Wörter passen
zu Joanas Kunst?
Unterstreiche Deine
Lieblingswörter!

gehäkelt
kuschelig schrill
beleuchtet **schwer** rau
lustig gemustert **mächtig**
fransig leise
mutig


Oh ja,
und bestimmt
ist die Aussicht
toll!



Lösungen: Walküren: Martha, Thyra, Marina Rinaldi |
Wollknäuel: 2 | Schau genau: Finisterra.



Fredi, Du musst mich unbedingt im Eisenkunstguss Museum besuchen! Da steht ein Kunstwerk von Joana, in das Du sogar hineingehen kannst.



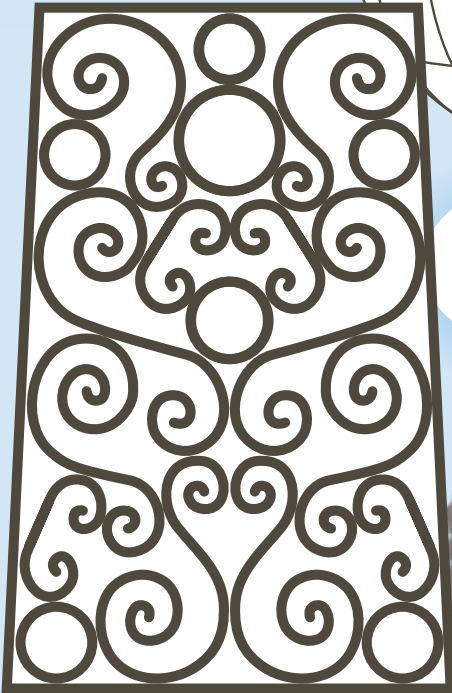
Echt? Da bin ich aber gespannt ...

Die Kanne besteht aus Eisenteilen wie bei einem Balkongitter. Sie bilden ein tolles Muster.

Wahnsinn, Du hast mir ja gar nicht verraten, dass es eine Teekanne ist!

Wie soll Deine Kanne aussehen? Entwirf ein eigenes Muster!

Zum Ausmalen



Die Ausstellung ist richtig toll, Carl!

Wir wünschen Dir viel Spaß mit Joanas Kunst in unseren Museen!



Big Booby #5

2019

Sonja E. Nökel | Der nach vorne gewölbte Stoffkörper ist eine Anspielung auf die weibliche Oberweite. Symbolisch wird die „große Brust“ in diesem Werk ewig aufrecht stehend gezeigt - mithilfe von Metallhaken festgezogen und in Position gebracht. *Big Booby* soll den sozialen Druck verdeutlichen, der Frauen in vielen Gesellschaften auferlegt wird. Es wird von ihnen erwartet, Leben, Arbeit und Familie miteinander zu vereinbaren und gleichzeitig sollen sie gut und straff aussehen.

Das gehäkelte Muster des *Big Booby* und die verwendete Technik erinnern zudem an einen überdimensionierten Topflappen. In der handwerklichen Tradition Portugals sind Häkelarbeiten Frauen zugeteilt, die verschiedenste Alltagsgegenstände für ihren privaten und häuslichen Bereich hergestellt haben.





Finisterra 2018

Ulrike Biedenbänder | Dieses Werk ist eines von mehreren Häkelgemälden, in denen die Grenzen zwischen Malerei, Skulptur und Kunsthandwerk aufgebrochen werden. Inspiriert von der Landschaftsmalerei und umgesetzt in dieser traditionellen textilen Handwerkstechnik, überlagern sich in einem barocken Rahmen gehäkelte Berg- und Talformationen. Die dreidimensionalen Häkelkissen treten dabei aus dem Bilderrahmen heraus und sollen spielerisch zu einer Auseinandersetzung mit Form, Farbe und Textur einladen. Der Titel *Finisterra* steht für das Ende der Welt und bezeichnet dabei gleichzeitig ein Kap im Nordwesten Spaniens. Der tatsächliche geografische Endpunkt der europäischen Welt liegt allerdings in Portugal, etwa 40 Kilometer westlich von Lissabon, wo dieses Werk gefertigt wurde.

**„Mein erster Impuls war, mich
in das Werk hineinkuscheln
zu wollen.“** Ulrike Biedenbänder





Pantelmina #1

2001

Sonja E. Nökel | Joana Vasconcelos spielt mit diesem Werk auf die Rolle der Frau in der Gesellschaft und damit auf die Themen Mutterschaft, Sexualität und Arbeit an. Insbesondere die von der Künstlerin verwendete Technik des Strickens wird traditionell mit der Handarbeit von Frauen assoziiert. Diese wurde lange Zeit als ungelernnt angesehen. Während die Arbeit von Frauen damit als häuslich und privat verortet wird, findet die Arbeit von Männern im öffentlichen Raum statt. Mit *Pantelmina* geht Joana Vasconcelos auf diese

Unterscheidung ein und verbindet die längliche Form des Kunstwerkes mit Wollstrick, bunten Farben und sich abwechselnden Mustern. Das

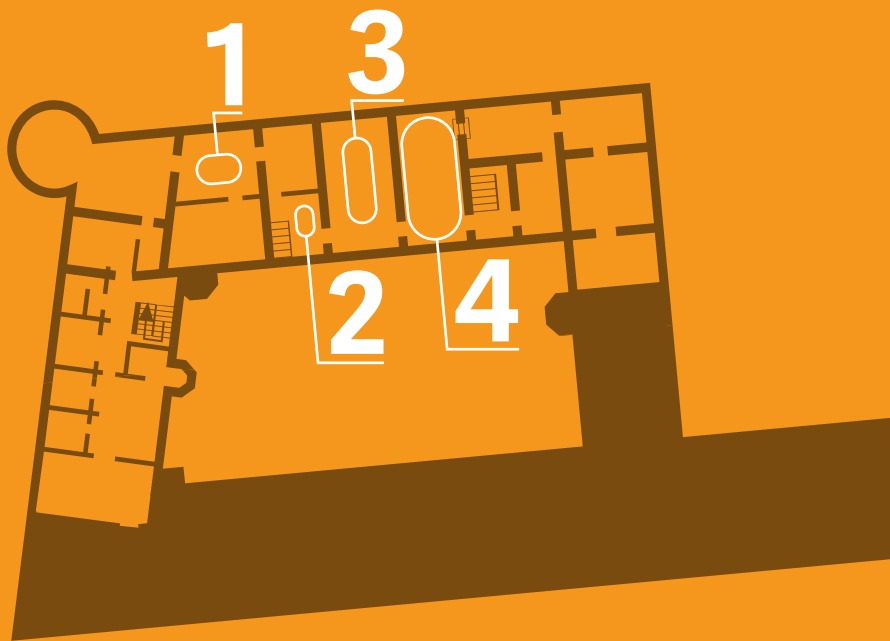
Werk stellt damit die gesellschaftlich vorgefassten Geschlechterkonzepte in Frage. Der Titel ist eine Anspielung auf das Medikament „Pantelmin“, welches gegen Darmparasiten angewandt wird. Laut Künstlerin ist das Werk eine Art Gegenentwurf zur minimalistischen Skulptur und gleichzeitig ein ironischer Kommentar zur historischen Unterordnung der Frau in der Kunstwelt.

„Beim Anblick des Werkes möchte ich am liebsten das festgezurrte Schlangengebilde von den angebrachten Klemmen befreien.“ Sonja E. Nökel

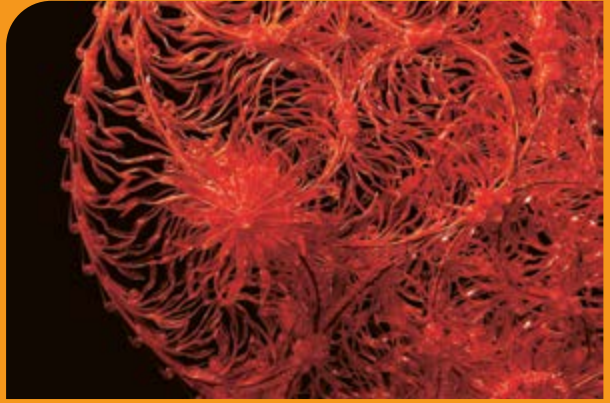


SCHLOSS

- 1 Red Independent Heart
- 2 Marilyn
- 3 Walküre Thyra
- 4 Garden of Eden



1. OBERGESCHOSS
Zugang über Rundgang Kunst und Kultur



Red Independent Heart #3 (AP)

2013

Thorsten Sadowsky | *Red Independent Heart* präsentiert ein riesiges „Herz von Viana“, das berühmte Symbol der Stadt Viana do Castelo im Norden Portugals. Dabei handelt es sich um ein filigranes Schmuckstück, das ursprünglich ein Symbol der religiösen Hingabe und Verehrung des Herzens Jesu war. Bei Joana Vasconcelos besteht es vollständig aus rotem Plastikbesteck. An einem Deckenhaken aufgehängt, vollführt das Herz eine Drehbewegung, die den Kreislauf des Lebens beschwört. Dazu erklingen drei Fado-Lieder, gesungen von Amália Rodrigues (1920–1999), der großen Diva der portugiesischen Musik in der zweiten Hälfte des 20. Jahrhunderts. *Red Independent Heart* ist eine kraftvolle und gefühlsbetonte Installation aus Klang, Bewegung, Kunststoff und Kunstfertigkeit, die vom Reichtum, der Liebe und dem Tod erzählt.

Wusstest Du, ...?

AP = Artist's Proof /
Künstler*innenexemplar



Marilyn (AP) 2011

Ulrike Biedenbänder | Das Paar riesiger Damenpumps aus Töpfen und Topfdeckeln soll die Rolle der Frau als Hausfrau hinterfragen. Wie bei einem Ready-made wird hier ein unglamouröser Haushaltsgegenstand in einen neuen Assoziationsraum übertragen. Der sexy Damenschuh ist ein Element, das Frauen gleichermaßen in der Welt ermächtigt sowie in ihrer Bewegung einschränkt.

Durch den Titel *Marilyn* wird die ungesehene Hausfrau mit dem vielgesehenen Sexsymbol Marilyn Monroe in den Dialog gebracht. Der Titel verweist auch auf die Goldene Ära Hollywoods, in der eine besondere Form der Eleganz und Attraktivität auf großer Bühne zur Schau gestellt wurde. Joana Vasconcelos will mit dieser Arbeit Stereotypen aufbrechen und ein vielschichtiges Narrativ anregen.

„Ich würde einen Topf jederzeit einem Paar Pumps vorziehen.“

Ulrike Biedenbänder

Durch die Nutzung von Töpfen der portugiesischen Firma Silamos findet sich auch in diesem Werk ein direkter Bezug auf Portugal.



Walküre Thyra

2023

Sonja E. Nökel | Dieses beeindruckende Werk war ursprünglich ein stofflicher Seitenarm der großen Walküre *Miss Dior*, die in der Dior-Show zur Herbst/Winter Kollektion 2023 gezeigt wurde. Die verarbeiteten Materialien sind mit charakteristischen Stoffen des Modehauses Dior kombiniert.

Bei der Modenschau liefen die Models unter der Walküre hindurch und waren damit Teil des Werkes. Unter dem Namen *Thyra* bekommt ein Seitenarm der *Miss Dior* eigens für die Ausstellung auf Schloss Gottorf eine neue Identität. In

der Schlosskapelle schwebt sie über den Besuchenden des Gottesdienstes. *Thyra* spielt auf die erste Königin Dänemarks, Thyra Danebod (ca. 880–935), an, die in der dänischen Nationalromantik unter anderem als Initiatorin des hiesigen Befestigungssystems *Danewerk* gilt.

„Das ist wohl die einzige Modenschau, bei der ich traurig bin, nicht dabei gewesen zu sein.“

Sonja E. Nökel



„Viele Walküren bestehen aus mehreren unabhängigen Modulen, sodass sie individuell angepasst werden können. Nur so ist es möglich, dass wir die Walküre *Thyra* fernab von der *Miss Dior* zeigen können.“ Sonja E. Nökel



Wusstest Du, ...?

Was ist eigentlich die Nelkenrevolution?

Die *Nelkenrevolution* bezeichnet den friedlichen Militärputsch am 25. April 1974 in Portugal, der die autoritäre Diktatur beendete. Benannt wurde die Revolution nach den roten Nelkenblüten, die von

den Aufständischen und der Bevölkerung getragen wurden. Die Revolution führte zur Einführung einer demokratischen Regierung und markierte das Ende der portugiesischen Kolonialherrschaft in Afrika. Sie hatte weitreichende politische, soziale und kulturelle Auswirkungen auf Portugal und seine ehemaligen Kolonien.

Wusstest Du, ...?

Weiter auf Seite 33



Garden of Eden

2007–2024

Ulrich Schneider | Die Installation *Garden of Eden* bezieht sich auf die aufwendigste Beetgestaltung des Barockgartens, die Broderie. Sie erinnert aus der Vogelperspektive an Stickereien. Doch wo im Barockgarten geschnittene Buchsbaumpflanzen exakt umrissene organische Formen umschreiben, zeigt der *Garden of Eden* ein Labyrinth aus fluoreszierenden Blumen. Die Blumen selbst sind höchst artifiziell von Menschenhand geformt und werden erst durch künstliches Licht in Szene gesetzt.

„Ich finde es beeindruckend, wie Joana Vasconcelos hier grundlegende Gestaltungsprinzipien der Gartenkunst aufgreift und mit ihrer unverwechselbaren Handschrift bis an die Grenzen des Denkbaren zuspitzt“.

Ulrich Schneider



Wusstest Du, ...?

... dass sich seit der **Nelkenrevolution** 1974 die sozialen und politischen Rahmenbedingungen für Frauen in Portugal deutlich verbessert haben? Hier findest Du einige Beispiele prägender Veränderungen.

1974 Nelkenrevolution: Frauen spielen eine aktive Rolle in den Protesten und kämpfen für politische Freiheit und Gleichberechtigung.

1976 Erstmals wird die **Gleichberechtigung** von Männern und Frauen in Portugal in der Verfassung garantiert.

1981 Gründung des **Movimento Democrático de Mulheres (Demokratische Frauenbewegung)**. Das MDM setzt sich für die Rechte von Frauen in verschiedenen Bereichen ein und spielt eine wichtige Rolle im feministischen Aktivismus Portugals.

1997 Einführung des **Gleichstellungsgesetzes**

2007 Gesetz zur **Bekämpfung von häuslicher Gewalt**

2011 Der **Conselho Nacional das Mulheres Portuguesas (Portugiesischer Frauenrat)** wurde **gegründet**, um die Interessen und Rechte von Frauen in Portugal zu vertreten und politische Maßnahmen zur Geschlechtergleichstellung zu fördern.

2014 Ein **Gesetz zur Entkriminalisierung der Abtreibung** wird vollständig umgesetzt.

2015 Joana Marques Vidal wird zur **ersten weiblichen Generalstaatsanwältin Portugals** ernannt.

2020 Ein **Gesetz über Lohngleichheit** wird verabschiedet. Angesichts des Anstiegs der häuslichen Gewalt während der COVID-19-Pandemie verabschiedet Portugal ein **Gesetz, das Maßnahmen zur Unterstützung und zum Schutz von Opfern häuslicher Gewalt** verstärkt.



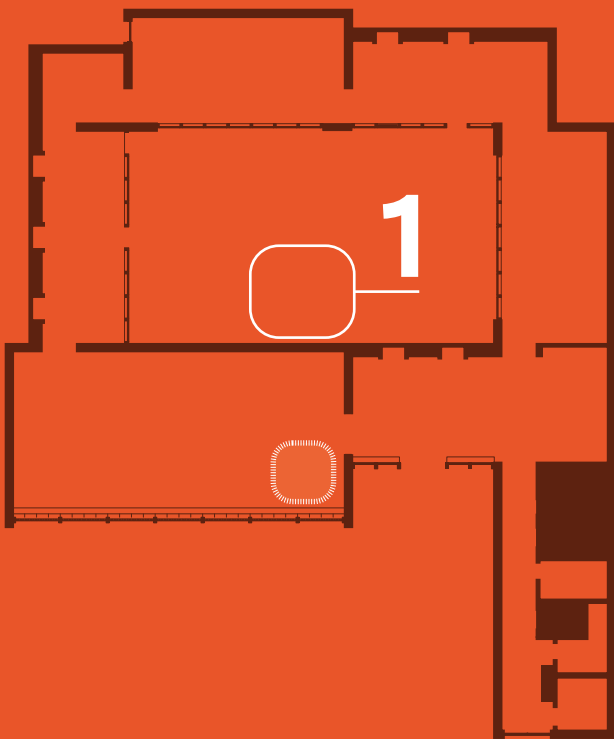


EISENKUNSTGUSS MUSEUM

1 Ostfriesland



Mitmachstation





Ostfriesland 2017

Ulrike Biedenbänder | Sowohl die ostfriesische als auch die portugiesische Teetradition reichen bis ins 17. Jahrhundert zurück. In beiden Fällen ist Tee ein bestimmender Teil der Kultur geworden. Mit ihrer Arbeit *Ostfriesland* verweist Joana Vasconcelos auf die regionale und globale Wichtigkeit der historischen Teehandelswege sowie deren Wirkung bis heute. Diese monumentale, begehbare Teekanne aus Schmiedeeisen ist Teil einer Serie von „Teepavillons“. Sie werden, bewachsen mit Jasminpflanzen, zu floralen Skulpturen. Die dekorative Formgebung des schmiedeeisernen Gitters zitiert traditionelle portugiesische Architekturelemente, die bis heute im städtischen und ländlichen Raum zu finden sind.



Té Danzante (PA), 2018, ©Tania Dolvers

„Ich bin gespannt, wie sich der Anblick der Teekanne im Laufe der Ausstellungszeit verändert, wenn der duftende Jasmin daran hochrankt.“ Ulrike Biedenbänder

Die Teekanne ist auch eine Hommage an Katharina von Braganza (1638–1705), die den Tee durch ihre Heirat mit König Karl II. nach England brachte. In Anspielung auf Alice im Wunderland werden Besuchende durch die Veränderung des Größenmaßstabs zum Teeblatt in der Teekanne.

Wir zeigen hier zwei verschiedene Versionen aus der Serie der „Té-pavillons“. Links der Pavillon de Thé in Versailles und rechts siehst Du ein Detail von Té Danzante.

Wusstest Du, ...?

Mehr Hintergründe
auf Seite 38

Wusstest Du, ...?

Und was ist mit Tee?

5 Fakten rund um eines der beliebtesten Getränke der Welt

1 Die älteste Teeplantage in Europa gehört zu Portugal und liegt auf den Azoren.

2 Die portugiesische Prinzessin Katharina von Braganza (1638–1705) wurde mit dem englischen König Karl II. verheiratet, um das Verhältnis zwischen ihren beiden Ländern zu stärken. Sie etablierte das Teetrinken in England, nachdem bei ihrer Ankunft wohl nur Bier als Erfrischung angeboten wurde. Einer Legende nach transportierte sie ihren Tee in Kisten mit der Aufschrift „**T**ransporte de **E**rvas **A**romáticas“ (Transport von aromatischen Kräutern). Dies soll zu der englischen Schreibweise „tea“ für Tee geführt haben.

3 Mit etwa 300 Litern ist der pro Kopf Verbrauch an Tee in Ostfriesland sehr viel höher als im Rest von Deutschland.

4 Tee war und ist in Ostfriesland sehr wichtig. Schon der preußische König Friedrich II. (1712–1786) scheiterte an dem Versuch, dort den Teekonsum zu verbieten. Auch die spätere Napoleonische Kontinentalsperre (1806–1814) wurde durch Schmuggel unterwandert, um den Zugang zu Ostfrieslands Lieblingsgetränk zu gewährleisten.

5 Zur ostfriesischen Teezeremonie gehört neben dem kräftigen Ostfriesentee (meist eine Mischung aus Assam-Teesorten) auch der Kandis in großen Brocken (*Kluntje*), ein Sahnewölkchen (*Wulkje*) und natürlich die Ruhe und der Genuss bei der *Teetied*. Die ostfriesische Teekultur ist sogar in das Verzeichnis des immateriellen Kulturerbes der UNESCO aufgenommen worden.



Vereinte Generationen #jointgenerations

Veranstaltungsreihe

Yoga im Museum
ab 8.5. | Schloss Gottorf

Blind Date im Museum
23.5., 13.6., 27.6. uvm. | Schloss Gottorf & Eisenkunstguss Museum

Führung in Gebärdensprache
30.5., 6.10. | Schloss Gottorf & Eisenkunstguss Museum

Kinderfest
1.6. | Eisenkunstguss Museum

Ich sehe was, was du nicht siehst!
Leseshow mit Jakob Schwerdtfeger
8.6. | Schloss Gottorf

Insel.Rauschen
5.7. | Schloss Gottorf

Mad Tea Party
Ein Sommerabend mit Musik
2.8. | Eisenkunstguss Museum

Digitaler Tanzabend
18.9., 9.10., 30.10. | Digital (Zoom)

Teezeremonie
17.10. | Eisenkunstguss Museum

Strick- & Flicktreff
Schloss Gottorf & Eisenkunstguss Museum

**Rallye durch die
Ausstellung für
Schulklassen und
Gruppen**
weitere Workshops
nach Absprache



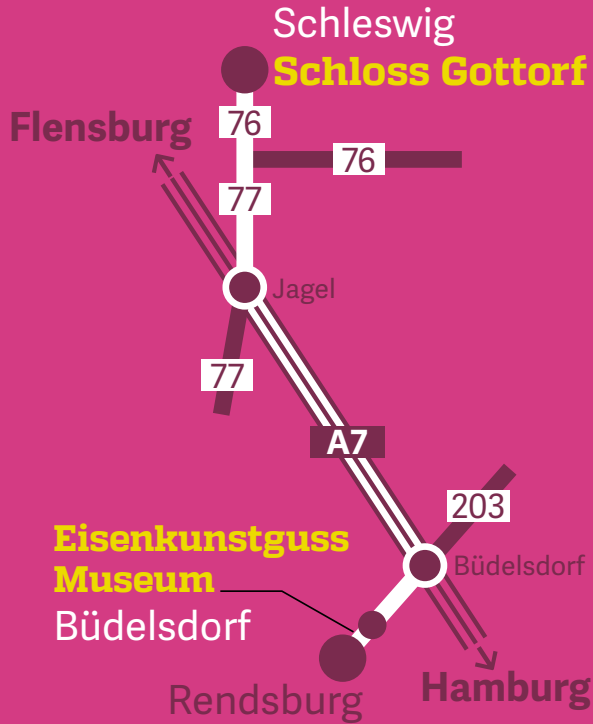
Holger Ceglars
(Service)

**Weitere Veranstaltungen
& Informationen**



- **Reservierung & Anmeldung:**
- service@landesmuseen.sh
- 04621 813-222 oder online

So kommst Du zu uns:



**Museumsinsel
Schloss Gottorf**

Landesmuseen SH



**Eisenkunstguss
Museum
Büdelsdorf**

Landesmuseen SH